



# 2015

## ANUL EUROPEAN AL DEZVOLTĂRII în REGIUNEA NORD-EST A ROMÂNIEI

Titlul Proiectului: Rețeaua Centrelor Europe Direct 2013-2017

Finanțator: Direcția Generală de Comunicare prin Reprezentanța Comisiei Europene în România

Proiectul: Centrul Europe Direct Nord-Est, contract C22 / 2013-2017

Editorul materialului: Agenția pentru Dezvoltare Regională Nord-Est

Data publicării: Decembrie 2015

Conținutul acestui material nu reprezintă în mod necesar poziția oficială a Uniunii Europene



**Centrul Europe Direct Nord-Est**  
Str. Locotenent Draghescu, nr. 9, Piatra Neamț, CP 610125, Tel/Fax: 0233 222 432, [europedirect@adnrdest.ro](mailto:europedirect@adnrdest.ro)  
**Echipa de redacție:**  
Georgeta Smadu, Director Planificare, Programare ADR Nord-Est  
Roxana Pintilescu, Coordonator CEDNE, Alexandru Ciobanu, Responsabil tehnic CEDNE

ANUL EUROPEAN AL DEZVOLTĂRII  
în REGIUNEA NORD-EST A ROMÂNIEI



# 2015

CENTRUL EUROPE DIRECT NORD-EST

Anul European pentru Dezvoltare a fost dedicat acțiunilor externe ale Uniunii și rolului pe care îl joacă Europa în lume, luptei pentru eradicarea sărăciei la nivel global și încurajării implicării cetățenilor europeni în acțiuni de dezvoltare. Ca un paradox, 2015 a oferit posibilitatea Uniunii Europene să facă dovada virtuților mai sus menționate.

Criza zonei Euro datorată situației Greciei, conflictul din Ucraina și criza vecinătății, atentatele teroriste din Franța (criza securității), și criza refugiaților arabi sunt cele mai importante provocări și evenimente care au schimbat într-o oarecare măsură Europa și modul cum abordăm dezvoltarea Europei pornind de acum.

O Europă competitivă, prosperă, o Europă căreia îi pasă nu poate exista fără CERCETARE, INOVARE și DEZVOLTARE. Acestea sunt trei dintre prioritățile Comisiei Europene, regăsite și în Strategia Europa 2020.

Începând de la 1 ianuarie 2008, Agenția pentru Dezvoltare Regională Nord-Est găzduiește unul dintre centrele EUROPE DIRECT din România, structură creată în cadrul unui proiect finanțat de către Direcția Generală Comunicare prin Reprezentanța Comisiei Europene în România, dedicată în exclusivitate furnizării de servicii de informare europeană. Agenția pentru Dezvoltare Regională Nord-Est se implică în procesul dezvoltării regionale la toate nivelurile societății, inclusiv în cel al dezvoltării economice, cercetării și inovării prin proiectele strategice pe care le planifică, dezvoltă, monitorizează, sau proiectele în care este implicată ca partener.

Pentru anul 2015, Centrul EUROPE DIRECT Nord-Est, pol de informare și comunicare în Regiunea Nord-Est a României și-a stabilit să facă o radiografie a situației economico-sociale a acestei regiuni în contextul Anului European pentru Dezvoltare.

Tema broșurii o reprezintă analiza situației economice și sociale a Regiunii Nord-Est în anul 2015, evaluarea progreselor înregistrate prin prisma dezvoltării regionale în ultimii 16 ani, de când s-au creionat primele strategii și planuri de dezvoltare regională, care au fost proiectele de succes, avantajele competitive fructificate, relațiile de vecinătate cu Republica Moldova și pașii de urmat până în 2020, pentru ca Regiunea Nord-Est să înregistreze indicatori pozitivi de creștere economică.

Interesul Centrului EUROPE DIRECT Nord-Est îl reprezintă informarea și sensibilizarea cetățenilor din Regiunea Nord-Est cu privire la cooperarea pentru dezvoltare dintre UE și statele sale membre, stimularea interesului lor activ și implicarea directă în creșterea gradului de conștientizare a beneficiilor de cooperare pentru dezvoltare a UE.

Potrivit datelor EUROSTAT, publicate în februarie 2014, regiunea de dezvoltare Nord-Est din România și regiunea Severozapaden din Bulgaria au cel mai mic PIB pe cap de locuitor ca putere de cumpărare, 7.200 de euro pe an, reprezentând doar 29% din media europeană (25.100 de euro pe an). Regiunea românească Nord-Est cuprinde județele Bacău, Botoșani, Iași, Neamț, Suceava și Vaslui.

Broșura folosește ca surse de informare Planul de Dezvoltare Regională Nord – Est 2014-2020, elaborat de către Direcția Planificare, Programare și Strategia de Specializare Inteligentă, elaborată de Direcția Comunicare, Cooperare și Dezvoltarea Afacerilor din cadrul Agenției pentru Dezvoltare Regională Nord-Est. Pentru mai multe detalii, vă rugăm să consultați variantele electronice ale acestor documente pe site-ul oficial [www.admordest.ro](http://www.admordest.ro).

# Regiunea Nord-Est

Regiunea Nord-Est acoperă zona de nord-est a țării și este o parte a vechii regiuni istorice a Moldovei, fiind compusă din șase județe: Bacău, Botoșani, Iași, Neamț, Suceava și Vaslui. Conform clasificării Eurostat prin Nomenclatorul Unităților Teritoriale pentru Statistică (NUTS), județele reprezintă nivelul NUTS 3, regiunea Nord-Est este încadrată pe palierul NUTS 2, împreună cu celelalte regiuni de dezvoltare ale țării, acestea fiind incluse, la rândul lor, în unități teritoriale statistice mai mari (NUTS 1). Astfel, Regiunea Nord-Est face parte, alături de Regiunea Sud-Est, din Macroregiunea 2. Cele patru Macroregiuni ale țării formează teritoriul României, clasificat ca fiind pe palierul NUTS 0. Suprafața regiunii este de 3.684.983 hectare (36.850 kmp), reprezentând aproximativ 15,46% din suprafața României), cele mai întinse județe fiind Suceava, cu o suprafață de 8.553 kmp și Bacău cu 6.621 kmp.

- ✓ Zona montană ocupă 28% din teritoriu, zona subcarpatică – 12% și zona de podiș – 60%, oferind posibilități variate de amenajare a teritoriului;
- ✓ Regiunea este traversată de cursuri de apă aparținând bazinelor hidrografice ale Siretului (42.890 kmp) și Prutului (10.990 kmp);
- ✓ În județul Neamț se află cel mai mare lac de baraj natural în România – lacul Cuejdel, dar și cel mai mare lac de acumulare de pe râurile interioare din România – lacul Izvorul Muntelui;
- ✓ Din punct de vedere biogeografic, flora și fauna regiunii fac parte din regiunea alpină (în vest), regiunea continentală (în centru și nord-est) și respectiv din regiunea stepică (în est și sud), cu o gamă variată de plante și animale;
- ✓ Regiunea dispune de o gamă largă, diversificată de resurse ale solului și subsolului.
- ✓ Fragmentarea reliefului și văile orientate nord-sud crează dificultăți în organizarea legăturilor rutiere între localitățile din vestul județului Vaslui și din estul județului Bacău;
- ✓ Existența unor specii vulnerabile, periclitate sau rare ale florei și faunei din Regiunea Nord-Est, necesitând acțiuni de conservare;
- ✓ Prezența, în zonele de podiș și în subcarpați a unor tipuri de sol cu fertilitate scăzută, sărace în humus și substanțe nutritive (Regosoluri, Luvosoluri), care ar necesita măsuri de ameliorare complexe, precum și utilizarea de îngrășăminte organice pentru sporirea producției;
- ✓ Existența unor zone cu risc potențial semnificativ la inundații pe râurile Siret, Prut, Jijia, Moldova, Bistrița, dar și pe alți afluenți ai acestora;
- ✓ Județele Vaslui, Bacău și Iași se află în zona cea mai puternic afectată de un potențial cutremur de mare intensitate;
- ✓ Prezența unor zone cu susceptibilitate mare la alunecări de teren;

# Relațiile de cooperare transfrontalieră

Analizând localitățile urbane aflate în apropierea regiunii, se poate observa că cel mai apropiat oraș de dimensiuni mai mari aflat la mai puțin de 50 de km de graniță este Cernăuți, cu aproximativ 259 mii locuitori. Astfel, prin punctele de trecere a frontierei Siret (rutier) și Vicșani (feroviar), se realizează o conexiune directă cu orașul ucrainian, iar fluxul de persoane și mărfuri este permanent. În ceea ce privește localitățile urbane din Republica Moldova, cel mai apropiat oraș față de Regiunea Nord-Est este Ungheni, situat chiar pe malul Prutului, având conexiune directă doar feroviar cu România. Din punct de vedere rutier însă, acesta se află la 25 km de punctul de trecere a frontierei Sculeni. În viitor se are în vedere reconstruirea podului rutier de la Ungheni, distrus în al doilea război mondial, pentru scurtarea drumului spre Chișinău, dar și pentru o dezvoltare economică a orașului Iași spre est printr-o mai bună cooperare cu orașul Ungheni.

## Euroregiuni

Județele Suceava și Botoșani fac parte din Euroregiunea Carpatică, care include unități administrative din Polonia, Slovacia, Ungaria, Ucraina și România. Aceste două județe se învecinează la nord cu oblastul Chernivtsi (Cernăuți) din Ucraina. Celelalte județe din România care fac parte din această euroregiune sunt Bihor, Sălaj, Satu Mare, Maramureș și Harghita. Totodată, județele Suceava și Botoșani fac parte și din Euroregiunea Prutul de Sus alături de 7 raioane și municipiul Bălți din Republica Moldova, oblastul Chernivtsi (Cernăuți) și Ivano-Frankivsk din Ucraina. Județele Iași și Vaslui fac parte din Euroregiunea Siret-Prut-Nistru alături de 21 de raioane din Republica Moldova.

### Aspecte cheie:

- ✓ Regiunea Nord-Est se află amplasată pe granița de est a Uniunii Europene, 184,2 km reprezentând granița cu Ucraina (terestră și fluvială) și 562,3 km granița cu Republica Moldova (în întregime fluvială - formată de râul Prut), existând relații culturale și istorice cu țările vecine;
- ✓ În regiune există un punct de trecere a frontierei rutier și unul feroviar spre Ucraina și 4 puncte de trecere a frontierei rutiere și unul feroviar spre Republica Moldova;
- ✓ Cel mai apropiat oraș de dimensiuni mai mari aflat la mai puțin de 50 de km de graniță este Cernăuți (259 mii locuitori), iar orașele de peste 500 mii locuitori aflate în vecinătatea regiunii sunt: Chișinău (672 mii) – 130 km, București (1,9 mil.) – 230 km, Odesa (1 mil.) – 270 km, Lviv (729 mii) – 300 km;
- ✓ Patru dintre județele regiunii fac parte din trei Euroregiuni transfrontaliere;
- ✓ Programul Operațional Comun România - Ucraina - Republica Moldova 2007-2013 a inclus în aria de eligibilitate și 4 județe din Regiunea Nord-Est;
- ✓ Semnarea acordului de asociere cu UE a Republicii Moldova și a Ucrainei constituie o posibilitate de dezvoltare a Regiunii Nord-Est prin intensificarea colaborărilor cu țările vecine;
- ✓ Tendința ascendentă a exporturilor, atât cu Ucraina, cât și cu Republica Moldova;
- ✓ Programele operaționale comune România – Ucraina, respectiv România – Republica Moldova 2014-2020;
- ✓ Țările vecine (Ucraina și Republica Moldova) nu fac parte din Uniunea Europeană, fapt ce îngreunează dezvoltarea unor axe de transport coerente la nivel european, din care să aibă de beneficiat și Regiunea Nord-Est;
- ✓ Lipsa unei conexiuni rutiere între România și Republica Moldova în dreptul orașului Ungheni.

## Economie

Deși Regiunea Nord-Est are cea mai mare populație dintre toate regiunile, aportul la Produsul Intern Brut național este de numai 10,2%, în 2011. La nivelul anului 2011 (pentru care există date statistice la nivel regional, respectiv județean), cel mai mare aport la realizarea Produsului Intern Brut Regional îl aduc județele Iași (28,77%) și Bacău (20,56%). Practic, cele două județe realizează aproape jumătate din avuția regională. Județele Suceava și Neamț asigură aporturi de 18,45%, respectiv 13,33%, în timp ce cele mai mici aporturi sunt ale județelor Botoșani cu 10,15% și Vaslui cu 8,72%.

### Se constată că:

- în perioada de creștere economică 2006-2008 în județele Bacău, Botoșani, Iași și Vaslui au avut loc creșteri ale PIB județean, în timp ce în județele Neamț și Suceava scăderi ale PIB județean;
- în perioada de recesiune economică 2009-2011 în aproape toate județele s-au înregistrat scăderi ale PIB județean (excepție făcând județul Iași în 2010 și județele Neamț și Suceava în 2011). Județele Iași și Bacău (care asigură împreună jumătate din PIBR) au înregistrat în anul 2008 rate de creștere reală a produsului intern brut superioare față de rata de creștere a PIBR, 7,9%, respectiv 5,2%.

În raport cu datele furnizate de Eurostat (Statistical Regional Yearbook 2013), în anul 2011 (ultimul an de raportare pentru care există date disponibile) indicele de disparitate al Regiunii Nord-Est față de nivelul comunitar (UE28=100) este de numai 29%, plasând sub acest aspect regiunea pe penultimul loc în Uniunea Europeană. Față de nivelul mediu comunitar, cel mai bine se plasează județele Iași și Bacău, cu indice de disparitate de 37%, respectiv 31%, iar cel mai prost județele Vaslui și Botoșani, cu indice de disparitate de 21%, respectiv 24%.

## Structura sectorială a produsului intern brut regional

Informații relevante cu privire la situația economică curentă a Regiunii Nord-Est sunt oferite de participarea regiunii la constituirea avuției naționale pe ramuri de activitate, cât și de nivelul înregistrat al productivității muncii.

În total Regiunea Nord-Est contribuie cu 10,2% la formarea PIB național în 2011. Analizând aportul regiunii pe fiecare ramură economică se constată o contribuție ridicată a agriculturii, de 16,1% și a serviciilor publice în sănătate, învățământ și asistență socială, de 14,7%. În schimb, toate celelalte domenii de activitate din regiune își aduc un aport sub media națională. Pe de o parte, în cazul unora, este firesc - de exemplu în comerț există o corelație directă cu puterea de cumpărare existentă, ce are un nivel inferior celei naționale.

La nivel regional, în anul 2011 cel mai mare aport la constituirea valorii adăugate brute l-a avut sectorul serviciilor cu o pondere de 51,4% - nivel ușor superior față de nivelul național. Urmează industria, cu un aport de 27,8%, nivel mai mic cu cinci puncte procentuale față de situația existentă la nivel național. Deși în agricultură activează aproape jumătate din populația ocupată a regiunii, aportul sectorului la VABR este de numai 11,7% datorită nivelului scăzut de productivitate, al practicării în mare măsură a agriculturii de subsistență. Totodată, nivelul înregistrat este cu 57%.

Analizând la nivel județean contribuția fiecărui sector la constituirea valorii adăugate brute se constată că în județele Botoșani, Suceava, Vaslui și Neamț, aportul agriculturii la economia județeană depășește valoarea înregistrată la nivel regional. Pentru industrie, aporturi superioare față de valoarea regională sunt în județele Neamț și Suceava, dar niciun județ nu asigură o contribuție mai mare decât aportul sectorului în economia națională. În schimb, în construcții, județele Bacău și Iași asigură contribuții la economia județeană mai mari decât aportul ramurii la economia națională. În domeniul serviciilor, județele Iași și Vaslui se remarcă prin aporturi ridicate la economia județeană, mai mari față de atât nivelul regional, cât și mai mare decât cel de la nivel național.

## Mediul de afaceri

Începând cu trimestrul IV 2008, efectele crizei economice și financiare și-au pus amprenta și asupra mediului privat din Regiunea Nord-Est, determinând reducerea sau chiar stoparea producției pe intervale îndelungate de timp.

Criza economică și financiară a afectat în mare și foarte mare măsură peste jumătate dintre firmele respondente sub aspectul evoluției personalului propriu – datorită restructurărilor provocate de scăderea puterii de cumpărare a populației, reducerea numărului de comenzi, căderea pieței imobiliare.

Dintre agenții economici ce realizează activități de export (16% dintre respondenți) o treime consideră că a fost afectată în mare și foarte mare măsură de criză, iar o altă treime nu a fost afectată deloc. Sectorul construcțiilor a fost cel mai afectat, principalele cauze fiind, pe de o parte prăbușirea pieței imobiliare, iar pe de altă parte condițiile restrictive în acordarea de credite de către bănci pentru acest domeniu de activitate. Urmează comerțul și serviciile, ramuri care au fost direct afectate de scăderea puterii de cumpărare a populației.

Un impact negativ l-au înregistrat și ramuri ale industriei prelucrătoare precum industria textilă, confecțiile, prelucrarea lemnului. În continuare, este prezentată evoluția mediului de afaceri regional în perioada 2006-2012, pe cele două paliere temporale: 2006-2008 (perioadă de creștere economică) și 2009-2012 (perioadă de recesiune economică). Întreprinderile mici și mijlocii constituie un segment important al economiei regiunii, absorbind, la nivelul anului 2012, o mare parte din efectivul de personal care activează în firme (52,46%). Dacă se ține cont și de cei ce activează în microîntreprinderi, se obține o pondere totală de 79,39%. La nivelul anului 2012, în regiune erau 50.298 întreprinderi active, reprezentând 10,65% din totalul înregistrat la nivel național, nivel în scădere cu 20% față de 2008. Practic, creșterea numărului de firme din perioada de avânt economic a fost anihilată de anii de recesiune economică.

Din totalul de firme existente la nivel regional în 2012, cele mai mari ponderi sunt în județele Iași (27,4%), Bacău (20,7%) și Suceava (19,7%), iar cele mai puține sunt în Botoșani (7,2%) și Vaslui (8,7%). Totodată, cele mai mari scăderi față de anul 2008 le-au înregistrat județele Iași și Bacău, cu 23%, respectiv 20,2%. O evoluție asemănătoare a înregistrat-o și numărul de întreprinderi active la mia de locuitori, ajungând la valoarea de 13,6 în 2012 - mult sub media națională (cu 38% mai mic) și cel mai scăzut nivel dintre regiuni. La nivelul anului 2012, în Regiunea Nord-Est, ponderea microîntreprinderilor în total unități active este majoritară cu 86,4% (apropiată de cea națională), urmată de IMM-uri cu 13,28%. În industria prelucrătoare și servicii, microîntreprinderile dețin majoritatea în totalul unităților active. În comerț, se regăsesc 90,1% din totalul unităților, în domeniul hoteluri și restaurante 85,88%, în transport 88,12%, iar în construcții 80,18%. În privința IMM-urilor, acestea dețin ponderi ridicate în domeniile industriei extractive (33,33%), industriei prelucrătoare (28,2%) și energiei electrice și termice (29,59%), distribuției apei, salubritate, deșeuri (27,27%). Cele mai multe din întreprinderile mari activează în sectorul energiei electrice și termice, cu 7,14% din totalul unităților active. Se remarcă faptul că în domeniul hotelurilor și restaurantelor activează numai microîntreprinderi și IMM-uri. Analizând datele referitoare la productivitatea atinsă în diferite sectoare de activitate, se constată că valorile realizate pentru acest indicator de către firmele din Regiunea Nord-Est sunt sensibil mai mici decât mediile naționale.



## Întreprinderi nou-create în Regiunea Nord-Est

Numărul întreprinderilor nou create a fost pe un trend ascendent în perioada de avânt economic, având loc o creștere cu 10,68% în intervalul 2006-2008. În primii doi ani de criză economică a avut loc o reducere a numărului de noi întreprinderi înființate – cu 21,2%. Totodată, rata de creare a acestora a înregistrat un minim de 3,3% în anul 2012. În anul 2012, se constată o nouă scădere după revenirea de 11% înregistrată în 2011.

Din prisma nivelului ratei de creare de întreprinderi noi, în 2012, Regiunea Nord-Est a ocupat locul trei, după regiunile București – Ilfov (5,8%) și Nord-Vest (4,6%).

Cele mai multe întreprinderi nou create au fost în domeniul comerțului (56% din numărul total) - ceea ce înseamnă că noii întreprinzători mizează pe o creștere viitoare a consumului individual, considerată momentan ca una din soluțiile opririi recesiunii și reluării procesului de relansare economică. Industria deține doar 14% din întreprinderile nou create, în ciuda faptului că acest sector, prin subramurile sale, poate asigura valoarea adăugată pe termen mediu și lung. Următoarele preferințe au fost orientate către construcții (10%), transporturi (9%) și hoteluri și restaurante (7%), domenii care mai degrabă depind de reluarea procesului de creștere economică. Anul 2011 a adus o schimbare în ceea ce privește preferințele întreprinzătorilor, astfel încât procentul întreprinderilor nou create în domeniul comerțului a scăzut drastic de la 56,2% în 2010 la 38,5% în 2011. Totodată, se observă o ușoară creștere în domeniul industriei și al construcțiilor. În 2012 s-au înregistrat creșteri în domeniul industriei, al serviciilor în turism și în comerț.

## Cercetare – dezvoltare – inovare și societate informațională

Știința, tehnologia și inovarea reprezintă domenii strategice care asigură progresul tehnologic constant și, în consecință, durabilitatea dezvoltării și competitivitatea economică a unei regiuni, aspect evidențiat și în analiza socio-economică a Regiunii Nord-Est, cuprinsă în Strategia de specializare inteligentă a Regiunii Nord-Est.

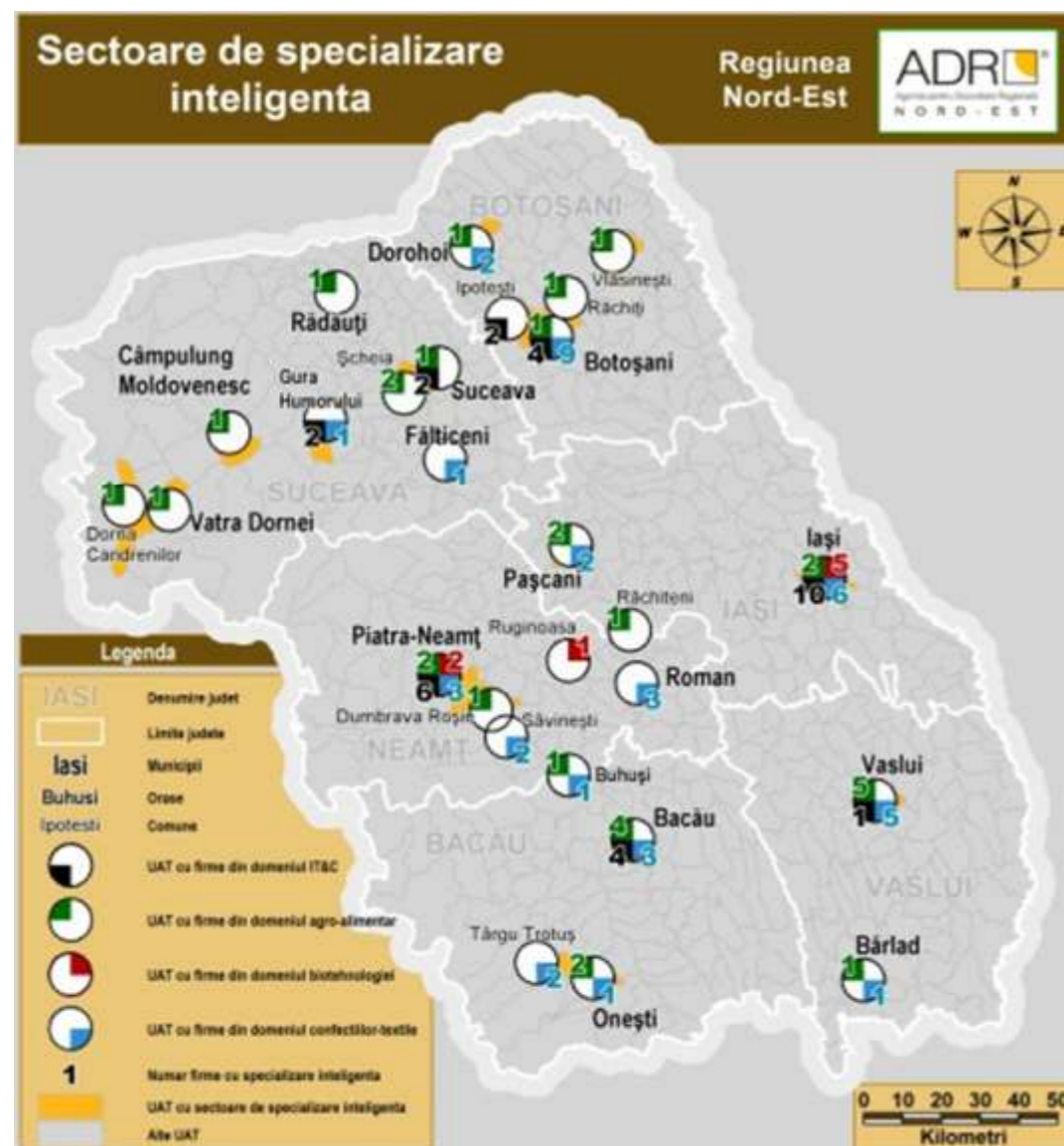


Domeniul cercetării dezvoltării inovării (CDI), transfer tehnologic (TT) și IT reprezintă la ora actuală sectoare economice de sine stătătoare, care la rândul lor constituie suport pentru dezvoltarea celorlalte sectoare economice, deschizând noi orizonturi pentru creșterea competitivității agenților economici și, nu în ultimul rând, conducând la crearea de noi locuri de muncă. Ca urmare, este important atât pentru sectorul privat, cât și pentru cel public, să susțină dezvoltarea de proiecte cu componente inovative.

În urma unui larg proces consultativ, au fost definite domeniile prioritare de specializare inteligentă ca fiind următoarele: - Bioeconomie (industrie alimentară, horticultură, zootehnie, medicină veterinară, pescuit, sectorul forestier, agricultură, bioenergie, bionanotehnologii, biotehnologii industriale, de mediu, agro-alimentare, medicale și farmaceutice, bioanaliză, design molecular) - Tehnologia comunicației și informației (analiza, managementul și securitatea datelor de mari dimensiuni, internet, calcule de înaltă performanță și noi modele computaționale, tehnologii, instrumente și metode pentru dezvoltare de software) - Energie și mediu (eficiență energetică la consumator, resurse convenționale și neconvenționale de apă, dezvoltare urbană – orașul inteligent) - Eco-tehnologii (vehicule și tehnologii pentru transport ecologice și eficiente energetic, tehnologii, echipamente și sisteme tehnice inovatoare pentru producția de bioresurse alimentare și non-alimentare, tehnologii de depoluare și valorificare a deșeurilor, substituția materialelor critice și creșterea duratei de funcționare a materialelor prin acoperiri funcționale).

Totodată, în anul 2013 a fost elaborată Strategia de Specializare Inteligentă Nord-Est 2014-2020. Sectoarele industriale identificate cu potențial de specializare la nivel regional sunt:

- Industria agroalimentară,
- textile-confecții,
- biotehnologiile și
- sectorul IT.



## Aspecte cheie

- ✓ Regiunea contribuie cu 16,09% la formarea valorii adăugate brute naționale din agricultură - 2011;
- ✓ Ponderea cheltuielilor de cercetare dezvoltare în PIBR, realizate în județul Iași (0,79%) este superioară ponderii existente la nivel național - 2011;
- ✓ Dinamica pozitivă a centrelor de excelență și cercetare din învățământul superior - în perioada 2001-2006 au fost create 12 noi centre de excelență în instituțiile de învățământ superior din Iași;
- ✓ Infrastructura de afaceri dezvoltată, diversificată, bine distribuită teritorial;
- ✓ Existența a 8 clustere în Regiunea Nord-Est: Clusterul ASTRICO Săvinești (textil), Clusterul Asociația pentru Turism Bucovina, Clusterul Imago-Mol (imagistică medicală), Cluster EURONEST IT&C Hub, Cluster ITC New Media ICONIC, Cluster BioROne (biotehnologii), Clusterul Breasla Constructorilor Ieșeni, Clusterul Asociația pentru industrii creative, și a unui cluster național pentru tehnologii agroalimentare, Ind-Agro-Pol, având printre membrii asociați 5 societăți comerciale din Regiunea Nord-Est.
- ✓ Realizarea Strategiei privind Specializarea Inteligentă în Regiunea Nord-Est 2014-2020;
- ✓ Creșterea ratei de supraviețuire a întreprinderilor la un an de la înființare – 2008-2012;
- ✓ Scăderea Produsului Intern Brut Regional în perioada de criză economică – cu 5,6% în 2009, 3,3% în 2010 și 1,5% în 2011;
- ✓ Aportul Produsului Intern Brut Regional la cel național reprezintă doar 10% (2008-2011);
- ✓ Cel mai redus indice de disparitate dintre toate regiunile al Produsului Intern Brut Regional per locuitor – 59,1% în 2011, în scădere cu 7,6 p.p. față de 2005;
- ✓ Disparități intraregionale în formarea Produsului Intern Brut Regional – județele Iași și Bacău asigură 50% din PIBR, în timp ce județele Botoșani și Vaslui 19% - 2011;
- ✓ Aport scăzut al regiunii la formarea PIB național în industrie, 8,65% - 2011;
- ✓ Nivelul scăzut al investițiilor străine realizate în regiune – doar 3% din total național investiții străine în 2012;
- ✓ Contribuție scăzută a regiunii la realizarea exporturilor totale ale României – doar 4,69% din total exporturi nivel național, în 2013;
- ✓ Disparități intraregionale privind contribuția la valoarea totală a exporturilor regionale - Județele Iași, Neamț și Suceava asigură 65% din valoarea totală a exporturilor regionale față de 17,6% asigurată de județele Vaslui și Botoșani - 2013;
- ✓ Cel mai mic număr de întreprinderi active la mia de locuitori dintre toate regiunile – 13,6/1000, cu 38% mai puțin decât media națională – 2012;
- ✓ Scăderea numărului de întreprinderi active în perioada de recesiune economică – scădere cu 20% în 2011 față de 2008; x Nivel scăzut al productivității muncii în întreprinderile active – în anul 2012 cu 26,5% mai puțin față de nivelul național. Cele mai scăzute nivele: industria prelucrătoare (77% din nivelul național), comerț (69% din nivelul național), informații-comunicații (67% din nivelul național);
- ✓ Disparități intraregionale privind distribuția firmelor active – două treimi sunt concentrate în județele Iași, Bacău și Suceava în timp ce în Botoșani și Vaslui doar 16% - 2012;
- ✓ Cea mai redusă contribuție a întreprinderilor active la formarea cifrei de afaceri totale (dintre toate regiunile) – numai 7,2% din total, în 2012;
- ✓ Diminuarea numărului de noi întreprinderi create ca urmare a efectelor negative ale crizei economico-financiare – scăderea cu 23,2% în 2012 și cea mai mică rată de creare înregistrată (3,3% în 2012);
- ✓ Creșterea explozivă a numărului de întreprinderi radiate în perioada 2009-2010 – de 5 ori în 2010 față de 2008;
- ✓ Numărul scăzut al IMM-urilor (și al activităților) din regiune în domeniul TIC – doar 8% din numărul total național, 6,4% din total cifră de afaceri națională, 7,5% din total persoane ocupate;
- ✓ Ponderea scăzută a cheltuielilor de cercetare dezvoltare în total PIBR – doar 0,3% din PIBR în 2011; x Numărul scăzut al salariaților/cercetătorilor în regiune – numărul cercetătorilor existenți în regiune reprezintă doar 11,7% din totalul existent la nivel național, iar la 10.000 persoane ocupate revin 31,6 salariați în cercetare – dezvoltare – 2012.

## Social

Conform datelor statistice existente la 1 iulie 2014, Regiunea Nord-Est avea o populație rezidentă de 3.270.354 locuitori, reprezentând 16,4% din populația totală a țării. Sub acest aspect, dintre cele opt regiuni de dezvoltare, Regiunea Nord-Est are cel mai mare număr de locuitori. Distribuția pe județe este următoarea: Bacău – 605.127 loc, Botoșani – 401.110 loc, Iași – 783.526 loc, Neamț – 460.480 loc, Suceava – 630.986 loc și Vaslui – 389.125 loc.

În raport cu datele colectate și centralizate cu ocazia realizării Recensământului populației și locuințelor 2011 (date finale iulie 2013) se constată că populația totală stabilă a regiunii este de 3.302.217 locuitori, reprezentând 16,41% din populația totală a țării. 616.168 persoane locuiesc în județul Bacău, 412.626 în județul Botoșani, 772.348 în județul Iași, 470.766 în județul Neamț, 634.810 în județul Suceava și 395.499 în județul Vaslui. În comparație cu datele publicate ale Recensământului Populației din 2002, populația regiunii a scăzut cu 11,8%

Conform clasificării localităților din Legea nr. 351/2001 cu modificările și completările ulterioare, regiunea include:

- 2 localități de rang I (municipii de importanță națională, cu influență potențială la nivel european) – Municipiile Iași și Bacău.

- 15 localități de rang II (municipii de importanță interjudețeană, județeană sau cu rol de echilibru în rețeaua de localități): Bârlad, Botoșani, Câmpulung Moldovenesc, Dorohoi, Fălticeni, Huși, Moinești, Onești, Pașcani, Piatra Neamț, Rădăuți, Roman, Suceava, Vaslui, Vatra Dornei,

- 29 localități de rang III (orașe): Buhuși, Comănești, Dărmănești, Slănic Moldova, Târgu Ocna – județul Bacău, Bucecea, Darabani, Flămânzi, Săveni, Ștefănești – județul Botoșani, Hârlău, Podu Iloaiei, Târgu Frumos – județul Iași, Bicăz, Roznov, Târgu Neamț – județul Neamț, Broșteni, Căjvana, Dolhasca, Frasin, Gura Humorului, Liteni, Milisăuți, Salcea, Siret, Solca, Vicovu de Sus – județul Suceava, Murgeni, Negrești – județul Vaslui

- 506 localități de rang IV (sate reședință de comună) - 1974 localități de rang V (sate componente ale comunelor și sate aparținând municipiilor și orașelor)



## Aspecte cheie

- ✓ În mediul rural locuiește 58,37% din populația regiunii, județele cu ponderi peste medie fiind Neamț (63,97%), Vaslui (61,31%) și Botoșani (59,34%);
- ✓ Ponderea ridicată a suprafeței agricole a regiunii din total suprafață nivel național – 14,52% din suprafața totală agricolă a României;
- ✓ Nivele ridicate ale producției per hectar pentru unele culturi agricole (secară, grâu dur, sorg, rapiță, cartofi, varză albă, lucernă, trifoi, porumb verde furajer) – valori superioare față de nivelul mediu național în 2013;
- ✓ Aport ridicat și constant al regiunii la valoarea totală a producției naționale – 17% pentru valoarea agricolă totală, 15% pentru valoarea producției vegetale și 19% pentru valoarea producției animale – 2012;
- ✓ Regiunea este cel mai mare furnizor de masă lemnoasă din România – mai mult de un sfert din masa lemnoasă a României;
- ✓ Potențial ridicat în creșterea și valorificarea fructelor de pădure și a ciupercilor comestibile, a produselor piscicole și apicole;
- ✓ Potențial turistic ridicat al zonelor rurale și numărul ridicat de structuri de cazare existente;
- ✓ Nivelul ridicat al migrației externe – 9,9% din populația Regiunii Nord-Est a fost înregistrată ca fiind temporar absentă sau plecată pentru perioadă îndelungată în străinătate (2011);
- ✓ Spor natural negativ, cu cinci ani consecutivi de scădere – 0,7% în 2013;
- ✓ Disparități interjudețene și urban-rural privind nivelul ratei mortalității infantile. Nivelul ratei mortalității infantile este mult mai mare față de cel existent la nivel comunitar. În anul 2013 – 7% în mediul urban versus 10,4% mediul rural; 13,1% (județul Botoșani) și 9,2% (județul Vaslui) versus 7,3% (județul Iași) și 8,5% (județul Bacău). Cele mai ridicate nivele: 13,8% în mediul rural din Botoșani și 13,3% în mediul rural din Vaslui;
- ✓ Aproape jumătate (45,7%) din populația regiunii nu este conectată la rețeaua feroviară;
- ✓ Gradul redus de modernizare a drumurilor județene și comunale – numai 20,4% din total sunt modernizate – 2013
- ✓ Nivel sub media națională și cea comunitară a ponderii populației cu vârsta de 30-34 ani cu nivel de educație terțiară: 18,8% - 2013;
- ✓ Infrastructura de învățământ preșcolar insuficient dimensionată față de beneficiarii potențiali – regiunea deține 17,9% din total populație preșcolară versus 7,5% din numărul total de grădinițe. Ponderea foarte scăzută a grădinițelor din mediul rural – 12%, în condițiile în care 56% din populația preșcolară locuiește în mediul rural (inclusiv numărul insuficient de educatori) – 2012;
- ✓ Disparități tip urban-rural privind distribuția personalului medical – 56,9% din populația regiunii are domiciliul în mediul rural și este deservită de numai 11,6% din numărul total al personalului medical – 2012;
- ✓ Disparități între orașele mari și mici privind asigurarea serviciilor medicale;
- ✓ În unele localități infrastructura de servicii sociale se află într-o stare avansată de degradare, fiind echipată necorespunzător;
- ✓ În unele areale, populația de etnie romă are o accesibilitate redusă la serviciile publice de educație, sănătate, servicii sociale, locuri de muncă în paralel cu condiții de locuire necorespunzătoare;
- ✓ Insuficiența structurilor sociale de sprijin a copiilor și persoanelor vârstnice în mediul rural;
- ✓ Gradul redus de penetrare a serviciilor de telefonie fixă – 54% dintre gospodăriile, cu 23 p.p. mai puțin decât regiunea București-Ilfov - 2010
- ✓ Procentul scăzut al gospodăriilor care au echipamente tip PC sau laptop – 46% din total gospodării (jumătate față de Regiunea București-Ilfov) - 2010
- ✓ Gradul scăzut de penetrare a serviciilor de internet în rândul gospodăriilor – 36% din gospodării au acces la internet – 2011
- ✓ Ponderea ridicată a populației ocupate în agricultură care contribuie în mică măsură la realizarea PIB regional;
- ✓ Efectivul numeros al persoanelor vârstnice ce activează în agricultură – aprox. 32% din populația ocupată în agricultură are vârste de peste 55 ani; o treime din cei peste 65 de ani sunt persoane active ocupate;
- ✓ Nivelul redus al suprafețelor agricole cu lucrări de irigații – 6,47% din total suprafață agricolă în 2013;
- ✓ Capacitatea de producție existentă este insuficientă pentru a procesa materiile prime agricole – legume, fructe, lapte, carne.